

MAEC de type "création et entretien d'un couvert
d'intérêt faunistique ou floristique"

GUIDE DES ARTHROPODES



Édition octobre 2020

Introduction








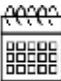
Ce guide référence la microfaune fréquemment observée dans les couverts MAEC « Création et entretien d'un couvert d'intérêt faunistique ou floristique » d'après les relevés réalisés entre juin et août 2020.

Qu'est-ce que sont les arthropodes ?

Ce sont de petits animaux qui mesurent de quelques millimètres à quelques centimètres. Ils ont un squelette externe, segmenté, et articulé. L'embranchement des arthropodes est subdivisé en plusieurs classes, dont les arachnides et les hexapodes (insectes). Les arachnides possèdent 8 pattes : araignées et opilions. Les hexapodes ont 6 pattes. Au sein de ces deux classes les individus sont regroupés par ordre lorsqu'ils partagent des traits morphologiques communs.

Ce document propose une classification des individus par ordre, et précise leur régime alimentaire.

Légende des pictogrammes

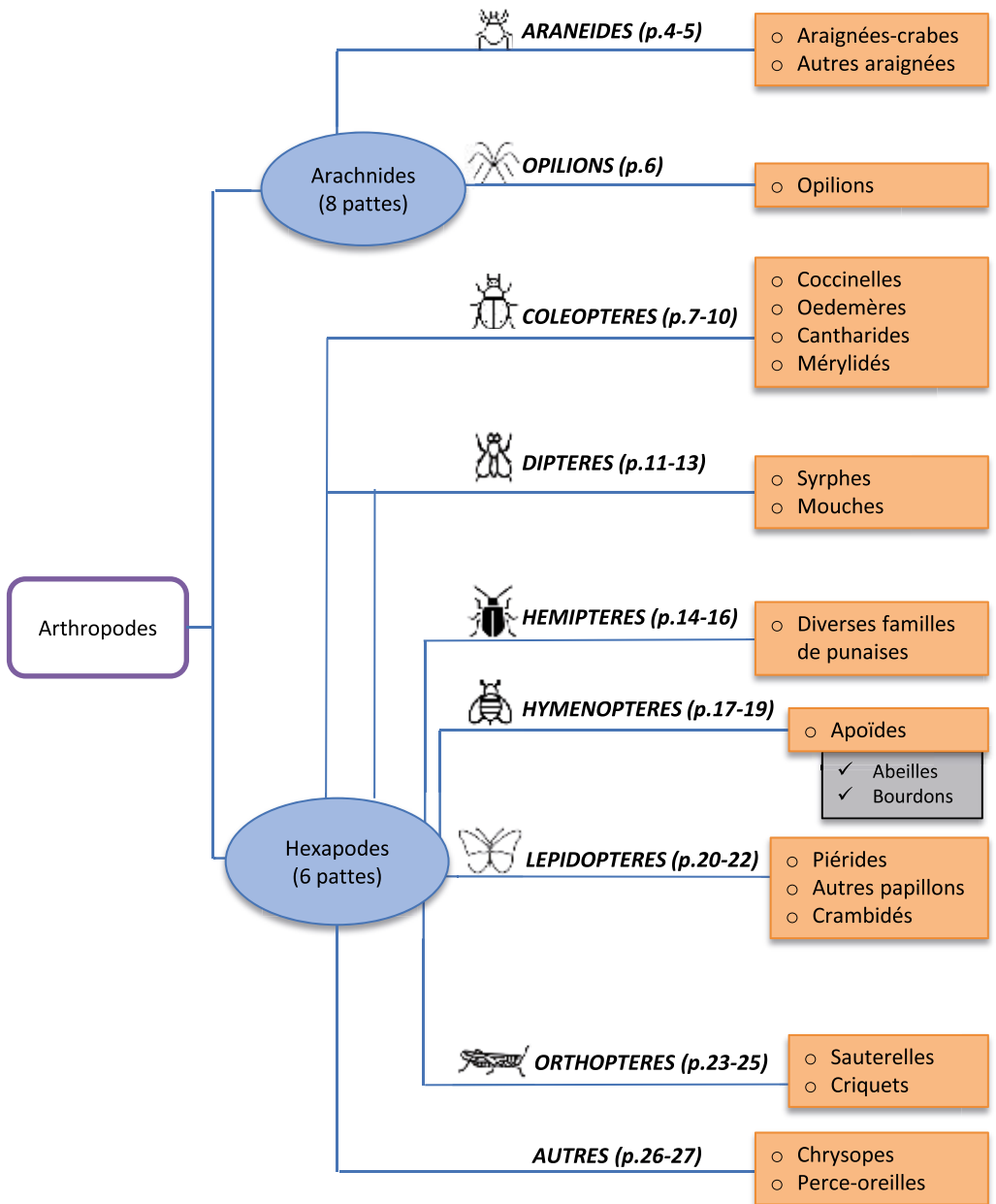
	Auxiliaire		Pollinisateur		Neutre
	Ravageur		Détritivore		
	Habitat		Régime alimentaire		
	<u>Période d'observation</u> J F M A M J J A S O N D			en vert les mois où l'espèce est visible	

Utilisation du guide

Vous trouverez page suivante le sommaire sous forme de classification simplifiée des principaux ordres observés :

- Aranéides
- Opilions
- Coléoptères
- Hémiptères
- Hyménoptères
- Lépidoptères
- Orthoptères

Chaque ordre est illustré sous forme d'une planche photo. Chaque ligne de la planche réfère à une famille d'arthropodes. Pour aller plus loin concernant la famille, il faudra se rendre à la page indiquée.



Légende :

 : Embranchement

 : Classe

Aranéides : Ordre

○ Sauterelle : Famille
○ Criquets

✓ Abeilles : Genre
✓ Bourdons



ARANEIDES

ARAINÉES
CRABES



p.5

AUTRES
ARAINÉES



p.5



OPILIONS

OPILIONS



p.6

3 à 9 mm



Araignées-crabes



Morphologie

- 8 pattes
- Pattes antérieures plus longues
- Se déplace comme les crabes
- Adapte sa couleur en fonction de la végétation



Bois, prairies, accotements, jardins



Chasse ses proies sur les fleurs



Cycle de vie : durée de vie de 1 à 2 an(s), 1 génération par an



Période d'observation :

J F M A M J J A S O N D

(Faible activité l'hiver)



Araignée crabe jaune



Araignée crabe en train de chasser

Autres araignées



Autres araignées fréquemment observées :



Mangrove petite bouteille



Argiope



Araignée loup

4 à 9 mm



Opilions



Morphologie

- Corps globuleux
- 8 longues pattes fines



Bois, prairies, accotements



Chasse les proies sur le sol
Consomme aussi des détritux



Cycle de vie : durée de vie de 1 à 2
an(s), 1 génération par an



Période d'observation :

J F M A M J J A S O N D

(Faible activité l'hiver)

OPILIONS



*Opilion récolté avec le filet
fauchoir*



Opilion



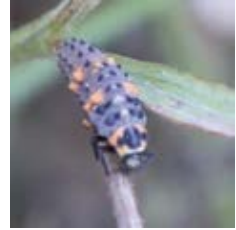
Le saviez-vous ?

Les opilions sont souvent aussi appelés « fauchoux »



COLEOPTERES

COCCINELLES



p.8

OEDEMÈRES



p.9

CANTHARIDES



p.9

MÉRYLIDÉS



p.10

3 à 5 mm



Coccinelles



- Morphologie
- Corps globuleux
 - Antennes courtes
 - Couleur et nombre de points variables en fonction des espèces



Végétation herbacée (prairies, jardins ,etc.)



Pucerons, cochenilles, acariens et autres petits arthropodes ayant un corps mou



Cycle de vie : Durée de vie 2 à 3 ans, 2 à 5 générations par an (selon les espèces)



Période d'observation :
J F **M A M J J A S** O N D



Œufs



Larve



Nymphe



Adulte

Les différents stades de la coccinelle à 7 points au cours de sa vie



Saviez- vous ?

Les coccinelles peuvent consommer jusqu'à 200 pucerons par jour



6 à 11 mm



Oedemères



Morphologie

- Corps allongé et mou
- Reflets métalliques
- Ailes membraneuses apparentes
- Fémurs renflés chez les mâles
- Antennes longues



Prairies, bois, jardins



Adulte : pollen et nectar
 Larve : pucerons et petits ravageurs



Cycle de vie : 1 génération/an



Période d'observation :
 J F M A M J J A S O N D



Oedemère noble, mâle



Oedemère ochracé

7 à 10 mm



Cantharides



Morphologie

- Corps allongé et mou
- Couleurs : noir, jaune, orange



Prairies, bois jardins



Adulte : pollen et nectar
 Larve : œufs de sauterelle, pucerons etc.



Cycle de vie : 1 génération/an



Période d'observation :
 J F M A M J J A S O N D



Téléphore fauve



Le saviez-vous ?

Les cantharides préfèrent les ombellifères. Ils sont d'ailleurs observables en petit groupe sur ces fleurs l'été



6 à 11 mm



Mélyridés



Ils ressemblent aux Oedemères

Morphologie

- Corps allongé et mou
- Reflets métalliques
- Antennes courtes
- Ailes membraneuses non apparentes



Prairies, bois jardins



Pollen et nectar



Cycle de vie : 1 génération par an



Période d'observation :

J F M A **M J J** A S O N D

COLEOPTERES



Psilothrix



Malachie à deux points

- Deux tâches rouges à l'extrémité du corps.



Le saviez-vous ?

Chez les malachies à deux points, les tâches rouges sont d'autant plus visibles lorsque l'individu se sent en danger



DIPTERES



SYRPHES



p.12



MOUCHES



p.13

6 à 12 mm



Syrphes



- Morphologie
- Corps rayé jaune et noir
 - Gros yeux
 - Antennes courtes
 - Vol stationnaire



Prairies, bois, jardins



Adulte : pollen et nectar

Larve : pucerons, larves, petites chenilles et autres petits arthropodes ayant un corps mou



Cycle de vie : 1 à 7 génération(s) par an (en fonction des espèces et des conditions favorables)



Période d'observation :

J F M **A M J J A** S O N D

(Hiver : activité ralentie ou hibernation)



Larve de syrphe



Pupe de syrphe

Le saviez-vous ?

Les syrphes ressemblent à des guêpes pour effrayer leurs prédateurs.

Contrairement à elles, les syrphes ne possèdent pas de dard, donc aucun risque de piqûre



Syrphe mélanostoma

- plus petite que les autres
- chevauchement des ailes au repos.



Syrphe ceinturé

- une série de bandes fines et d'autres plus larges.



Syrphe porte plume

- abdomen fin et rayé jaune et noir



5 à 16 mm



Mouches



- Morphologie
- Yeux globuleux
 - Petites antennes
 - Antennes courtes



Varié



Matière en décomposition



Cycle de vie : plusieurs générations par an.
Le nombre varie pour chaque espèce



Période d'observation :
J F **M A M J J A S O** N D
(pic d'activité à 30 °C)



Mouche verte
Lucilie

- Reflets vert métalliques



Tachina fera

- Parasite les larves de papillons



Mouche à damier

- Rayé de noir et gris
- Yeux rouges
- Très fréquente



HEMIPTERES

FAMILLES DIVERSES DE PUNAISES

PUNAISE DES BAIES



p.15

PUNAISE VERTE



p.15

PUNAISE LYGUS



p.15

CAMPTOTE DES GENÊTS



p.16

FAMILLE DES NABIDÉS



p.16

STÉNODÉMA LISSE



p.16

7 à 15 mm



Familles diverses de punaises

- Morphologie
- Forme et couleur variable à cause de la grande diversité des familles
 - Corps souvent aplati



Prairies, bois, jardins



Les punaises sont majoritairement phytophages mais certaines espèces se nourrissent de pucerons



Cycle de vie : en moyenne 2 générations par an



Période d'observation :
J F M **A M J J A** S O N D



Saviez-vous ?

Il existe 40 familles de punaises différentes et plus de 30 000 espèces.



Punaise des bois

- Forme de bouclier
- Couleur verte



Punaise des baies

- Forme de bouclier
- Couleur marron
- Triangle vert sur le dos
- Sur le côté, rayures blanches et noires



Punaise lygus

- Plus petite
- Tâche blanche en forme de cœur sur le dos



7 à 15 mm



Familles diverses de punaises

Autres punaises fréquentes



**Famille des
nabidés**

- Brune et filiforme
- Première paire de pattes plus développée



**Camptote des
Genêts**

- Couleur brun- et rouge
- Fémurs plus larges que les tibias



Sténodéma lisse

- Allongé et élancé
- Couleurs variant du vert au beige
- Longues antennes

HEMIPTERES





HYMENOPTERES

Abeilles



p.18



APOÏDES

Bourdons



p.19



11 à 13 mm



Apoïdes

Abeilles



Morphologie

- Forme allongée
- Couleur orangé et noir
- Corps velu
- Attention, différentes espèces d'abeilles sauvages peuvent être confondues



Prairies, bois, jardin



Pollen et nectar



Cycle de vie :

- L'abeille domestique : la reine vit environ 3 ans et les ouvrières de 30 jours à quelques mois
- Le cycle de vie des abeilles sauvages varie selon les familles



Période d'observation :

J F M **A M J J A S O N D**

(abeilles domestiques visibles toute l'année, même si elles ralentissent leur activité l'hiver)



Le saviez-vous ?

L'abeille domestique butine jusqu'à 3 km autour de sa ruche



Abeille domestique



Abeilles sauvages

Abeille sociable

Souvent solitaires

La plupart nichent dans le sol

10 à 25 mm



Apoïdes

Bourçons



Morphologie

- Corps globuleux et très velu



Prairies, bois, jardins



Pollen et nectar



Cycle de vie : 2 générations par an



Période d'observation :

J F M A M J J A S O N D



Le saviez-vous ?

Le bourdon terrestre vit en colonie. Celle-ci est fondée par une reine. Le nid se trouve généralement au sol dans des cavités.

Certaines colonies de bourçons peuvent être élevées comme les abeilles domestiques.



Bourdon de la forêt

- Marron-gris



Bourdon des pierres

- Noir avec une bande orange à son extrémité



Bourdon terrestre

- Alternance des couleurs : jaune, noir, jaune, blanc





LEPIDOPTERES

PIERIDES

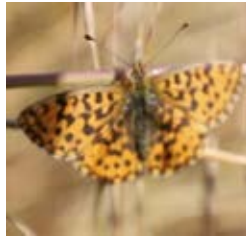


p.21

AUTRES
PAPILLONS



p.21



CRAMBIDÉS



p.22

45 à 65 mm



Piérides



- Morphologie
- Couleur blanche
 - Avec 1 ou 2 points noirs



Prairies, bois, jardins



Adulte : nectar

Larve : feuille



Cycle de vie : environ 4 générations par an



Période d'observation :

J F M A M J J A S O N D



Piérède de la rave



Le saviez-vous ?

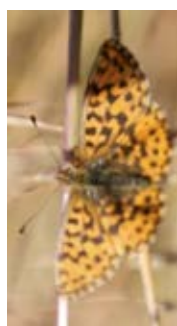
Le mâle et la femelle sont différents : la femelle possède une tâche sur les ailes et le mâle n'en a qu'une seule .

Autres papillons

Autres papillons fréquents :



Pocris



Bolaria



Demi-deuil



Argus bleu



9 à 15 mm



Crambidés



Morphologie

- Couleur gris, marron
- De petite taille
- Actif la nuit



Zone herbacée



Adulte : nectar
Larve : feuille



Cycle de vie : 1 génération par an



Période d'observation :
J F M A **M J J A S** O N D

LEPIDOPTERES



Famille des Crambidés



Crambus des jardins



Le saviez-vous ?

Il se repose le jour, la tête en bas. Ainsi, il passe inaperçu dans les graminées



ORTHOPTERES

SAUTERELLES



p.24



CRICQUETS



p.25

10 à 45 mm



Sauterelles



A ne pas confondre avec les criquets ci-après

Morphologie

- Antennes filiformes : plus longues que le corps
- Pattes arrières sauteuses



Prairies, jardins



Mouche, chenille, végétaux, etc



Cycle de vie : environ 6 mois. Les femelles pondent les œufs à l'automne qui écloront au printemps suivant.



Période d'observation :
J F M A **M J J** A S O N D

ORTHOPTERES



Grande sauterelle verte

- mesure entre 28 et 42 mm



Sauterelle

15 à 35 mm



Criquets



Morphologie

- Pattes arrières sauteuses
- Antennes courtes et épaisses
- Ne pas confondre avec la sauterelle



Prairies, jardins



Végétation (dégâts mineurs sur les cultures)



Cycle de vie : environ 6 mois. Les femelles pondent les œufs à l'automne qui éclosent au printemps suivant.



Période d'observation :
J F M A **M J J A** S O N D



Criquet



Autre criquet



Le saviez-vous ?

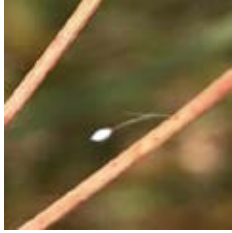
Le son émis par les criquets n'est pas un chant. C'est le frottement d'une patte contre leur corps. On appelle cela la stridulation.



AUTRES

Remarque : les taxons suivants sont souvent observés et intéressants à savoir reconnaître.

CHRYSOPE



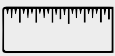
p.27

PERCE
- OREILLES



p.27

10 à 15 mm



Chrysope



Morphologie

- De couleur vert à brun-rouge
- Deux grandes paires d'ailes membraneuses
- Ailes en forme de toit au repos
- Longues antennes fines



Prairies, jardins, haies



Larves : pucerons, larves, et œufs d'insectes phytophages, pollen.

Adultes : nectar, miellat



Cycle de vie : 2 à 5 générations par an en fonction des espèces. Durant l'hiver, ils hibernent.



Période d'observation :

J F M A **M J J A** S O N D



Le saviez-vous ?

Les chrysope sont actifs la nuit. La journée, ils se reposent dans les haies



Chrysope adulte

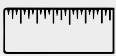


Larve de chrysope



Œuf de chrysope

10 à 20 mm



Perce-oreilles



Morphologie

- Forme allongée
- Pince à l'extrémité de leur abdomen (la forme varie selon l'espèce et le sexe)
- Activité nocturne



Varié : jardins, haies, prairies, zones humides ou cavités



Varié : pucerons, végétaux, fruits



Cycle de vie : durée de vie d'environ 1 an



Période d'observation :

J F M A M **J J A** S O N D



Le saviez-vous ?

Les perce-oreilles peuvent devenir des ravageurs en cas de surpopulation, notamment dans les cultures fruitières à noyaux



Perce-oreille

BIBLIOGRAPHIE



Livres et Brochures

Borges A., Houard X., (2019), Atlas des papillons du jour dans le Val d'Oise, Axiom-Graphic, 131p.

Boyer F., Lejeune V., Sellam

M., Ulrych R., (2017), Les auxiliaires des cultures, biologie, écologie, méthodes d'observation et intérêt économique, acta éditions, 263p.

Corfdir V., (2018), Guide pratique des insectes et d'autres invertébrés des champs, éditions France agricole, 267p.

Dozières A., Valarcher J., Clément Z., (2017), Papillon des jardins, des prairies et des champs guide de terrain pour les observatoires de sciences participatives, Escourbiac, 133p.

Villeneuve-Chasset J., (2017), Biodiversité fonctionnelle, protection des cultures et des auxiliaires sauvages, éditions France agricole, 148p.



Webographie

Auximore « Guide de terrain 2014 ». [consulté le 10/08/2020]. URL : <https://arena-auximore.fr/wp-content/uploads/2014/11/Guide-de-terrain-Auximore-VF.pdf>

Ephytia « Orthoptères (sauterelles, criquet, grillions) ». [consulté le 17/08/20]. URL : <http://ephytia.inra.fr/fr/C/25134/jardibiodiv-Orthopteres-sauterelles-criquets-grillons>

Ephytia « Perce-oreille ». [consulté le 18/07/20]. URL : <http://ephytia.inra.fr/fr/C/25135/jardibiodiv-Perce-oreilles>

INPN « *Bombus terrestris* (Linnaeus, 1758) ». [consulté le 17/08/20]. URL : https://inpn.mnhn.fr/espece/cd_nom/53104/tab/fiche

INPN « *Tettigonia viridissima* (Linnaeus, 1758) ». [consulté le 10/08/2020]. URL : https://inpn.mnhn.fr/espece/cd_nom/65774/tab/fiche

INRAE « *Rhagonycha fulva* Scopoli, 1758, Téléphore fauve ». [consulté le 10/08/2020]. URL : <https://www6.inrae.fr/encyclopedie-pucerons/Especies/Predateurs-insectes/Coleoptera-Cantharidae/Rhagonycha-fulva>

Chambre d'Agriculture de Bourgogne-Franche Comté « Les auxiliaire en grandes cultures, des alliés pour l'agroécologie ». [consulté le 10/08/202]. URL : https://bourgognefranchecomte.chambres-agriculture.fr/fileadmin/user_upload/National/FAL_commun/publications/Bourgogne-Franche-Comte/CDA71/71_pdfsam_2015_Fiche_Auxiliaires_VF.pdf

Chambre d'Agriculture de Normandie « Les abeilles et l'agriculture ». [consulté le 17/08/20]. URL : <https://normandie.chambres-agriculture.fr/conseils-et-services/preserver-lenvironnement/abeilles/les-abeilles-et-lagriculture/>

Quel est cet animal ? « Le crambus des jardins ». [consulté le 17/08/20]. URL : <https://www.quelestcetanimal.com/lepidopteres/le-crambus-des-jardins/>

Sapoll « Clé simplifiée des genres d'apoïdesb de la zone sapoll ». [consulté le 20/08/20]. URL : https://typo3.natagora.be/fileadmin/Interreg/Sapoll/pdf/cles_des_genres_SAPOLL_v7.1.pdf

Index

A

Abeille domestique, p.18
Abeille sauvage, p.18
Araignée loup, p.5
Araignée-crabe, p.5
Argiope, p.5
Argus bleu, p.21

B

Bolaria, p.21
Bourdon de la forêt, p.19
Bourdon des pierres, p.19
Bourdon terrestre, p.19

C

Camptote des genêts, p.16
Chrysope, p.27
Coccinelle à sept points, p.8
Crambidés, p.22
Crambus des jardins, p.22
Criquet, p.25

DGH

Demi-deuil, p.21
Grande sauterelle verte, p.24

MN

Malachie à deux points, p.10
Mangore petite bouteille, p.5
Mouche à damier, p.13
Mouche verte Lucilie, p.13
Nabidés, p.16

O

Oedemère noble, p.9
Oedemère ochracé, p.9
Opilion, p.6

P

Perce-oreille, p.27
Piéride de la rave, p.21
Pocris, p.21
Psilothrix, p.10
Punaise des baies, p.15
Punaise des bois, p.15
Punaise lygus, p.15

S

Sauterelle, p.24
Sténodéma lisse, p.16
Syrphe ceinturé, p.12
Syrphe mélanostoma, p.12
Syrphe porte plume, p.12

T

Tachinaire sauvage, p.13
Téléphore fauve, p.9



**UNE QUESTION, OU
ENVIE D'ALLER PLUS
LOIN ?**

Contact

Service environnement



environnement
@idf.chambagri.fr



01.39.23.42.26

**Prenez contact avec nous !
Nos chargés d'étude biodiversité sont là pour
vous accompagner.**

Auteurs :

Kassandra OMONT,
Chambre d'agriculture
de Région Ile-de-France

Crédits photo :

Photos I, II, III et IV libres de droits
Autres photos : CARIDF et Abobe Stock

