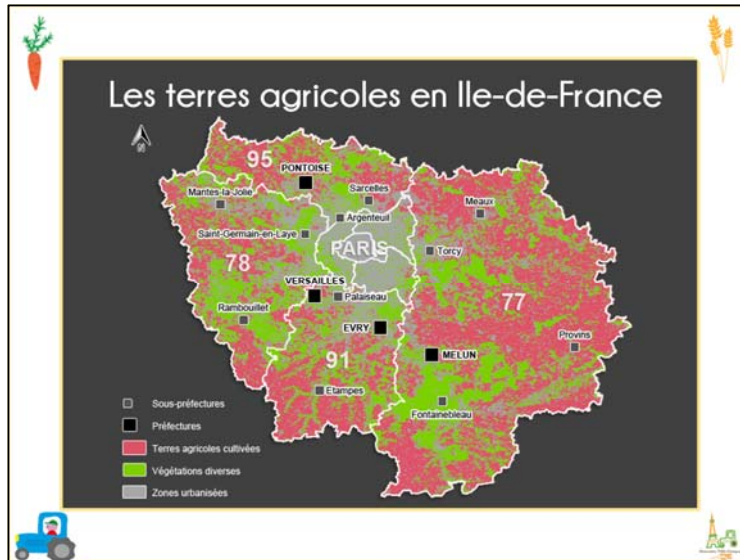




**Leur poser la question :** « c'est quoi un agriculteur ? »  
⇒ Faire réagir les élèves sur leur vision d'un agriculteur.



**Leur poser ces questions dans cet ordre :**

1. Dans quel région puis département se trouve-t-on ?
2. Où se situe ma ferme ?
3. Quelle proportion d'agriculture dans la région ? (les faire réagir sur les surfaces de couleur des terres agricoles cultivées et la quantité »
4. De quoi a besoin une plante pour pousser ? (terre, temps)

Amener la conversation vers cette conclusion : l'Ile-de-France est une région adaptée aux céréales grâce à ses terres fertiles, son climat modéré, etc.

**Suggestion :**

Vous pouvez joindre à ce diapo une photo aérienne pour leur montrer le trajet que vous faites pour vous rendre à l'école de votre ferme.

Cela leur permettra de se rendre compte de la proximité avec l'agriculture.



**Leur poser la question :** « quand je suis sur la route des vacances, je vois ? »

⇒ Cette diapo a pour but de faire comprendre aux élèves que ce sont les agriculteurs qui créent et façonnent les paysages, en fonction des cultures, des productions.



Avant de présenter les 7 productions et les métiers affiliés, leur demander ce que peut produire un agriculteur selon eux.

=> Demander aux élèves de citer chacun un exemple



⇒ **Leur faire deviner chaque métier** : « je produis... » donc « je suis... » ?

⇒ Leur expliquer qu'il y a trois grandes familles agricoles et leur dire en quoi elles consistent.

- **Producteur en Grandes cultures :**

Les grandes cultures apportent de la couleur à nos paysages avec les productions de céréales (blé, orge, maïs, ...), d'oléagineux (tournesol, colza, soja, ...) et de protéagineux (pois, féveroles).

Selon la céréale, l'agriculteur peut la semer en automne ou au printemps pour la récolter en été ou en automne, c'est la moisson.

Pour préserver la fertilité des sols et limiter les traitements, les céréaliers pratiquent des rotations de culture, c'est-à-dire qu'ils font se succéder des cultures différentes sur une même parcelle, en fonction des cycles de production et du calendrier.

- **Producteur en cultures spécialisées :**

**Les cultures spécialisées regroupent :**

- le maraîchage (production de légumes),
- l'horticulture (production de plantes ornementales),
- l'arboriculture (production des arbres fruitiers),

**Le saviez-vous ?** Les serres permettent d'obtenir des légumes en avance sur la saison, les primeurs.



⇒ **Leur faire deviner chaque métier** : « je produis... » donc « je suis... » ?  
 ⇒ Leur expliquer qu'il y a trois grandes familles agricoles et leur dire en quoi elles consistent.

• **Producteur en cultures spécialisées :**

**Les cultures spécialisées regroupent :**

- le maraîchage (production de légumes),
- l'horticulture (production de plantes ornementales),
- l'arboriculture (production des arbres fruitiers),

**Le saviez-vous ?** Les serres permettent d'obtenir des légumes en avance sur la saison, les primeurs.



⇒ **Leur faire deviner chaque métier** : « je produis... » donc « je suis... » ?  
 ⇒ Leur expliquer qu'il y a trois grandes familles agricoles et leur dire en quoi elles consistent.

• **Producteur en cultures spécialisées :**

**Les cultures spécialisées regroupent :**

- le maraîchage (production de légumes),
- l'horticulture (production de plantes ornementales),
- l'arboriculture (production des arbres fruitiers),

**Le saviez-vous ?** Les serres permettent d'obtenir des légumes en avance sur la saison, les primeurs.

• **La production animale : Eleveur**

L'élevage fournit des produits alimentaires (lait, viande) et des matières premières (laine, cuir ...).

Il y a plusieurs types d'élevages :

- les ruminants : bovins, caprins, ovins.
- les autres élevages : porcs, chevaux, petit élevage (volailles, lapins, escargots, abeilles, poissons...).



Les 7 productions de l'agriculture

Il reste une dernière filière,  
sais-tu laquelle c'est ?

**Bois**  
Bois d'œuvre, d'industrie, de feu



*Sylviculteur*



Qu'est-ce qu'une ferme ?

Quand je vais à la ferme, je vois . . .

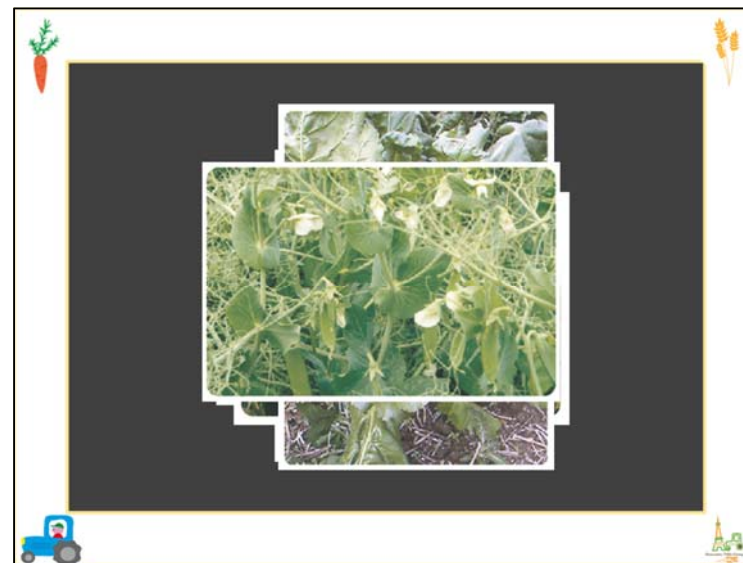
**Faire participer les enfants**, leur demander ce qu'ils pensent voir dans une ferme, les faire deviner.



⇒ **Faire découvrir aux enfants sa ferme, son exploitation.**  
L'objectif de cette diapo est que chaque agriculteur l'utilise pour mettre ses propres photos, s'approprie la diapo.



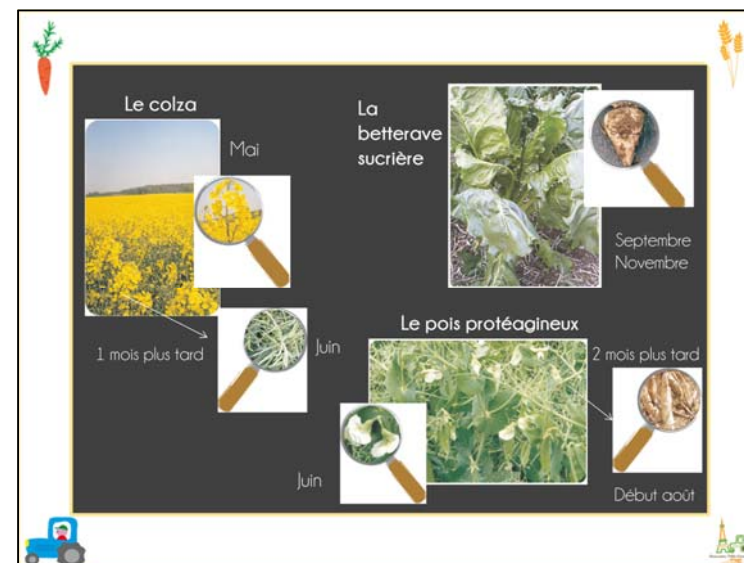
⇒ **Leur faire deviner le mot « polyculteur » puis leur expliquer** le métier. (C'est un mot compliqué pour ces jeunes élèves).



⇒ **Sais-tu reconnaître les différentes cultures ?**  
Leur poser la question sur chaque photo.



⇒ **Leur expliquer l'évolution** de chaque culture au fil des mois.



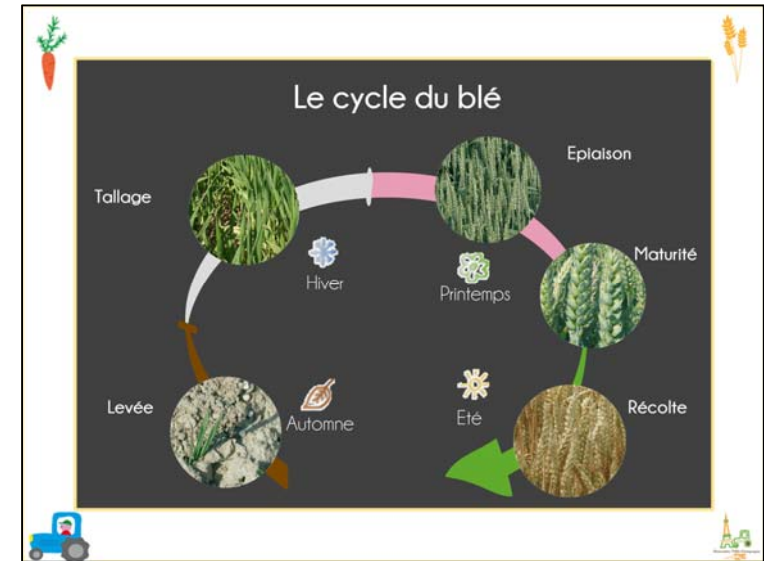
⇒ **Leur expliquer l'évolution** de chaque culture au fil des mois.



L'activité de l'agriculteur  
autour du blé

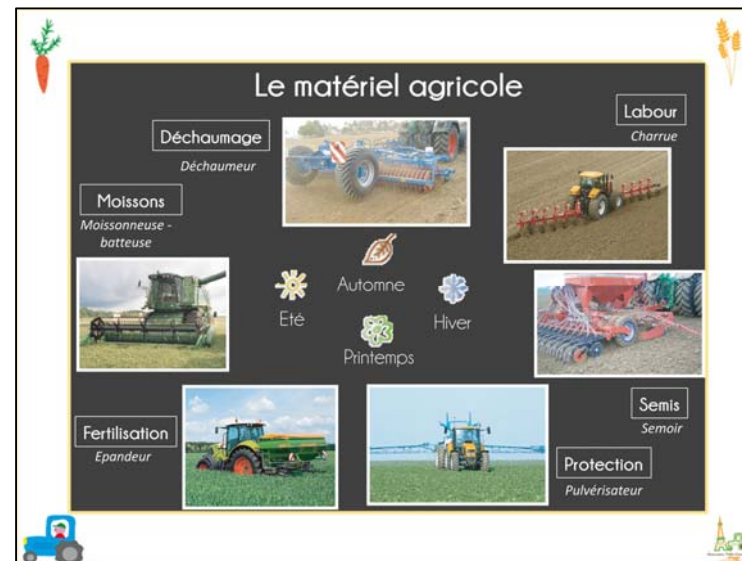


The slide features a dark grey background with a white border. In the top-left corner is a small red carrot icon, and in the top-right corner is a small yellow wheat stalk icon. In the bottom-left corner is a small blue tractor icon, and in the bottom-right corner is a small green tractor icon. The text is centered in a white, sans-serif font. Below the text is a circular inset image showing a close-up of green wheat stalks.





⇒ **Quel matériel imaginent-ils ?**  
Faire réfléchir les enfants sur cette question.



⇒ **Expliquer aux élèves l'utilisation du matériel agricole en fonction des saisons.**



**Objectif de cette diapo** : que chaque agriculteur se l'approprié et puisse mettre les photos de son propre matériel.

**Quiz :**

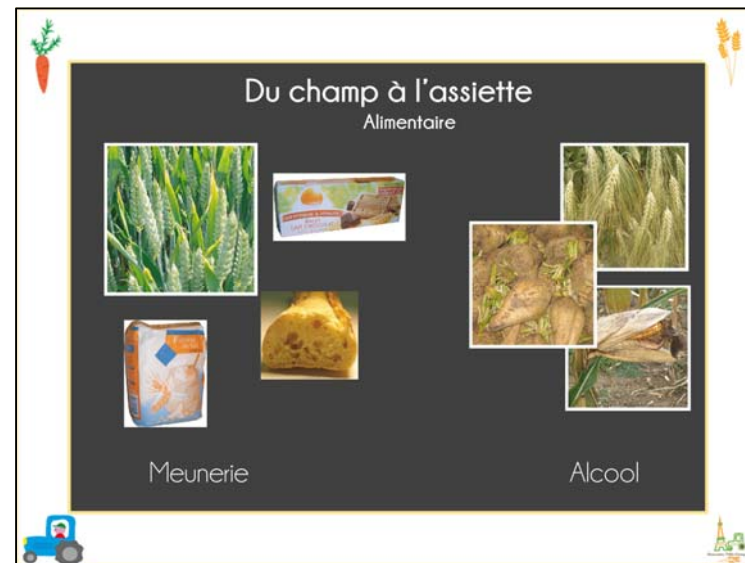
Sur chaque photo, faire deviner les élèves sur l'utilisation du matériel => « je sers à... »



⇒ **Leur poser la question** : sais-tu d'où vient ce que tu manges en Ile-de-France ? Voir s'ils ont des notions sur les débouchés.



⇒ **Faire intervenir, réagir les élèves sur chaque aliment.** Les laisser deviner par eux-mêmes que c'est fait à base de céréales, puis ensuite quelles céréales !



⇒ **Cette diapo et la suivante ne sont pas obligatoires** : si vous souhaitez insister sur l'utilité de chaque céréale et ses débouchés, vous pouvez l'utiliser.



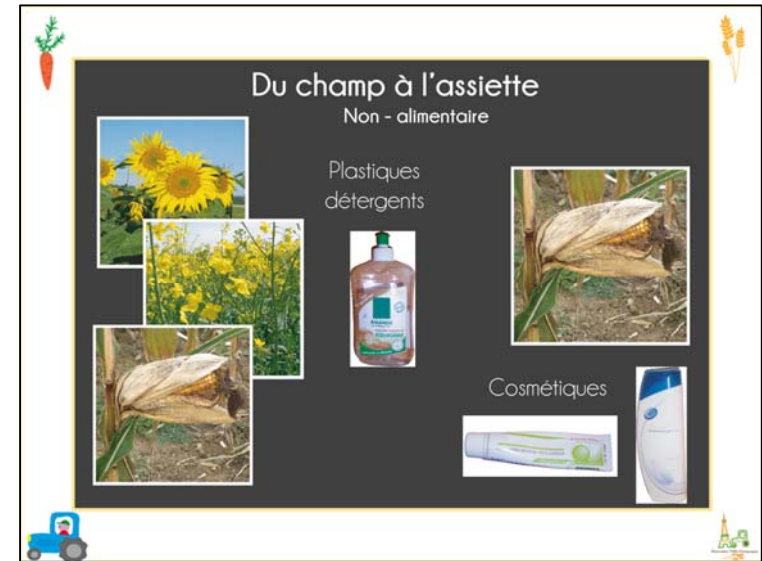
⇒ **Poser cette question aux élèves : d'où vient le sucre que l'on mange ?**  
 Il n'y a pas que les céréales comme production francilienne, les sensibiliser sur la betterave sucrière.

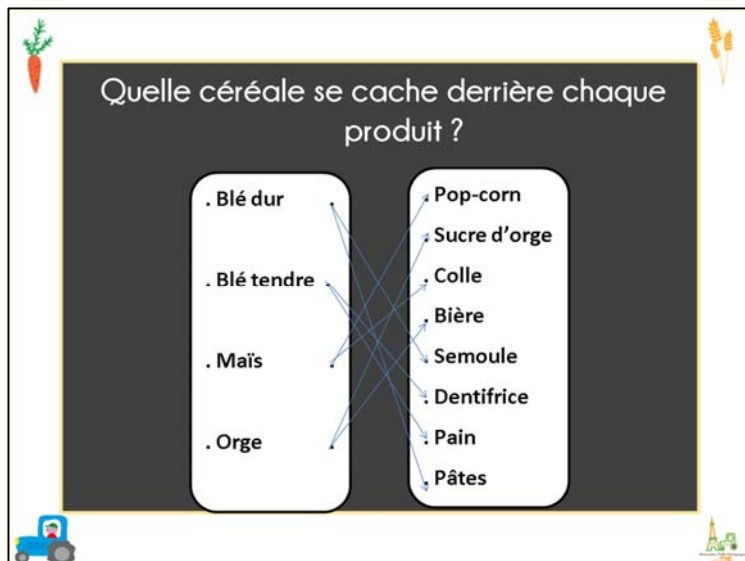


⇒ Sensibiliser les élèves sur le fait que les céréales ne servent pas que pour l'alimentaire.  
 ⇒ Avant de révéler les réponses, faire deviner aux enfants quels peuvent être ces débouchés non-alimentaires, puis faire apparaître les photos des produits.



⇒ A utiliser selon votre souhait.



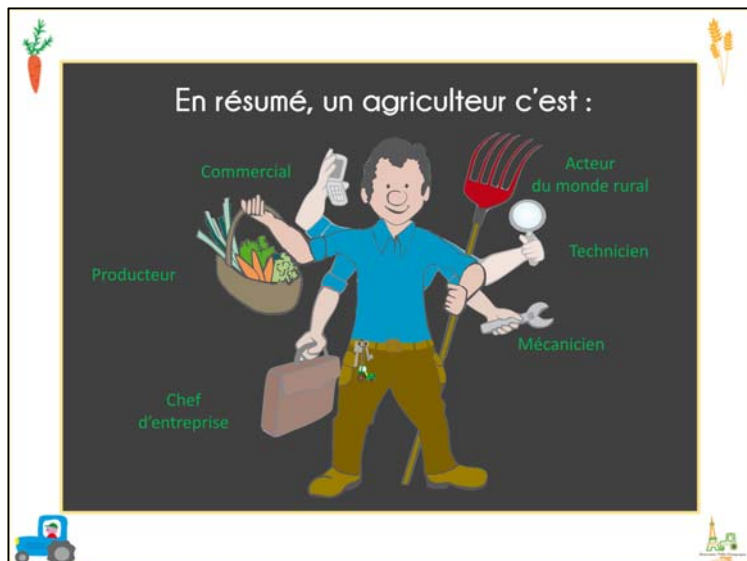


⇒ **Ce quiz n'est pas obligatoire**, à utiliser si vous le souhaitez, pour voir si les enfants ont compris votre cours sur les débouchés.



⇒ **Présentation de 6 jeunes agriculteurs** qui se sont installés récemment. On découvre leur passion, leur métier, leurs études, leur souhait d'avenir. Cela peut aider à bien conclure : on voit tous les aspects du métier, de chaque filière.

**Attention** : le film dure 9 min (à prévoir dans l'organisation de votre intervention !!).



producteurs, marchés de producteurs de pays...  
Qui suis-je ?... ”

⇒ Avant de donner la réponse, reposer la question : « et maintenant qu'est-ce qu'un agriculteur pour vous ? ».

⇒ Faire apparaître les bras en guise de réponses.

Cet agriculteur moderne sous-entend **plusieurs facettes de son métier** dont certaines que nous n'avons pas abordées lors de la présentation. A vous de finir cette intervention en expliquant les dernières facettes de votre métier (ex; commercial, acteur du monde rural...). **Vous pouvez essayer de leur faire deviner également.**

#### Proposition de quiz :

- Je suis agriculteur et je cultive des pommes et des poires, qui suis-je ?
- Je suis un agriculteur et je possède des vaches et des poules, qui suis-je ?
- Je suis un agriculteur et je cultive du blé, du colza et de l'orge, qui suis-je ?
- Je suis un agriculteur et je cultive des fleurs, qui suis-je ?
- Je suis un agriculteur et je cultive des carottes et des poireaux, qui suis-je ?

“ Je suis un agriculteur, une agricultrice, je prends soin de mes animaux et de leurs petits, le plus souvent des Montbéliardes, Normandes ou Holstein. Je les mène matin et soir à l'étable.

Qui suis-je ?... ”

“ Je suis un agriculteur, une agricultrice, mes parcelles, souvent proches des villes voient se succéder des cultures variées au fil des saisons. Je diversifie de plus en plus mes circuits de commercialisation : paniers de